



Через неделю, 14 июня, состоится референдум Литовской Республики "О безоговорочном и безотлагательном выводе с территории Литовской Республики в 1992г. войск бывшего СССР, относящихся ныне к Российской Федерации, и о возмещении причиненного Литве ущерба"

Те, кто не сможет принять участие в голосовании в день референдума, имеют возможность высказать свое мнение предварительно. Для этого в кабинете 200 самоуправления открыт участок предварительного голосования. Время работы этого участка с 9.30 до 18 часов. Самоуправление п.Снечкус приглашает граждан Литвы принять активное участие в референдуме. Если у Вас есть вопросы, обращайтесь по телефонам 31527, 31877.

ЛИТОВСКАЯ РЕСПУБЛИКА

14 июня 1992 г.

БЮЛЛЕТЕНЬ

ТАЙНОГО ГОЛОСОВАНИЯ НА РЕФЕРЕНДУМЕ "О БЕЗОГОВОРОЧНОМ И БЕЗОТЛАГАТЕЛЬНОМ ВЫВОДЕ С ТЕРРИТОРИИ ЛИТОВСКОЙ РЕСПУБЛИКИ В 1992Г. ВОЙСК БЫВШЕГО СССР, ОТНОСЯЩИХСЯ НЫНЕ К РОССИЙСКОЙ ФЕДЕРАЦИИ, И О ВОЗМЕЩЕНИИ ПРИЧИНЕННОГО ЛИТВЕ УЩЕРБА".

Оставьте тот ответ, который Вы одобряете, а другой - вычеркните.

Я ТРЕБУЮ,
ЧТОБЫ ВЫВОД ВОЙСК БЫВШЕГО СССР С ТЕРРИТОРИИ ЛИТОВСКОЙ РЕСПУБЛИКИ БЫЛ
НАЧАТ НЕЗАМЕДЛИТЕЛЬНО И ЗАВЕРШЕН В 1992 ГОДУ;
ЧТОБЫ БЫЛ ВОЗМЕЩЕН УЩЕРБ, ПРИЧИНЕННЫЙ ЛЮДЯМ ЛИТВЫ И ЛИТОВСКОМУ
ГОСУДАРСТВУ

ДА

НЕТ

Оставьте тот ответ, который Вы одобряете, а другой вычеркните.

"А"

Информация

На сессии районного совета

3 июня на сессии утверждена кандидатура на пост управляющего районным им стал Бронюс Роле, ранее работавший заместителем управляющего, заведующий отделом экономики и финансов.

Утвержден заместитель управляющего вместо ушедшего Р. Савичюса - заведующий отделом капитального строительства и архитектуры Миколаш Вишкялис.

Уполномоченный правительства в Снечкусе Альгимантас Лаленас утвержден членом районного правления. Сессия приняла решение о выделении дополнительных бюджетных средств некоторым организациям. В их числе снечкусский отдел СОДРА, ему выделено 4 млн. рублей.

Отставка опять откладывается

Раскол в парламенте не позволил 2 июня, как было намечено, решить вопрос отставки Премьер-министра Г.Вагнорюса. В зале заседаний парламента остались только депутаты так называемого левого крыла. Правое крыло - коалиция "Саюдиса" за демократическую Литву вместе с Премьер-министром и Председателем Верховного Совета заседали в зале Президиума.

Очередное увеличение пенсии

С 1 июня постановлением правительства Литовской Республики N 231 установлено повышение пенсии неработающим пенсионерам на 20 процентов. Для работающих пенсионеров с 1 июня утвержден новый коэффициент индексации пенсий - 1,2.

Повышена плата за содержание детей в дошкольных учреждениях

Согласно постановлению правительства с 1 июня за содержание детей в яслях родители будут платить 13,60 руб., в садах - 15,80 руб. за день. Это составляет 60 процентов от стоимости питания ребенка в день.

"Запрягите, хлопцы, коней"

На основании решения правительства Литовской Республики с 3 июня возросла стоимость бензина. Теперь 1 литр бензина марки А-76 обойдется владельцу автомашины в 14 руб., А-92 - 18 руб.

Поздравляем с презентацией

В Вильнюсе 27 мая прошла презентация Русского культурного центра. Его здание находится на одной из красивейших улиц старого Вильнюса, рядом с Пятницкой церковью. Его адрес: пер.Бокшто, 4/2. По телефону 22-32-36 Вы всегда сможете связаться с координатором центра, Флориной Кричевской.

2 июня,

выйдя рано утром на улицы города, корреспондент Альгирдас Зибалис провел блиц-опрос о предстоящем референдуме. Не все захотели принять в нем участие, кто-то просто отмахнулся, а кто-то не представился.

Итак, мы знакомим вас с мнением сограждан по вопросам:

ВАШЕ ОТНОШЕНИЕ К ПРЕДСТОЯЩЕМУ РЕФЕРЕНДУМУ?

ПРИМИТЕ ЛИ ВЫ УЧАСТИЕ В НЕМ?

- Чужая армия не должна находиться в суверенном независимом государстве. Если говорить о срочном выводе - это абсурд. В верхах должны понимать. Для этого нужны время, деньги, жилье для офицеров.

Буду ли участвовать? Подумаю, у меня еще есть время.

(не представился)

- Обязательно приму участие, а как буду голосовать? У меня есть время подумать.

В.Новикова, работница ПТУ

- Отдельное государство должно иметь свою армию. Сразу этот вопрос решить невозможно. Нужны договоренности правительства Литвы и России.

А.Осищев, контролер-лаборант СПЭС.

- Пустая трата денег. Каждому, кто за независимую Литву, а таких большинство, понятно, что армию нужно вывести. Деньги, которые потратят на референдум, можно было бы истратить с пользой.

В.Чудновский, старший оператор ИАЭС.

- Конечно. За два дня пришли, за два дня должны убраться. Когда литовцев везли в Сибирь - им никто квартиры не строил.

К.Матуловичюс, главный врач городской больницы.

- Сегодня все за Литву. Недавно прошедший референдум - это политика. Естественно, что в независимом государстве не должно быть чужой армии. Нужно договариваться с Россией о сроках, найти компромисс. Ведь похожее положение в других прибалтийских республиках. Предстоящий референдум тоже политическая игра.

Наш ВС и правительство не решают главного вопроса для Литвы - развитие ее экономики. И это, по-моему, связано с некомпетентностью большинства наших депутатов. ВС пора досрочно снять свои полномочия и назначить новые выборы. Лучше в Сейм, который, наконец, примет Конституцию.

Участвовать в референдуме не буду.

В.Боронин, предприниматель.

- Нужно чтобы люди обязательно пришли на референдум. Если предыдущий референдум был больше связан с политикой, то здесь нужно всем сплотиться и сказать "да", что значит, армия должна уйти.

В.Арбачаускас, помощник уполномоченного правительства

А вот что думает по этому поводу наш депутат Сергей Пирожков.

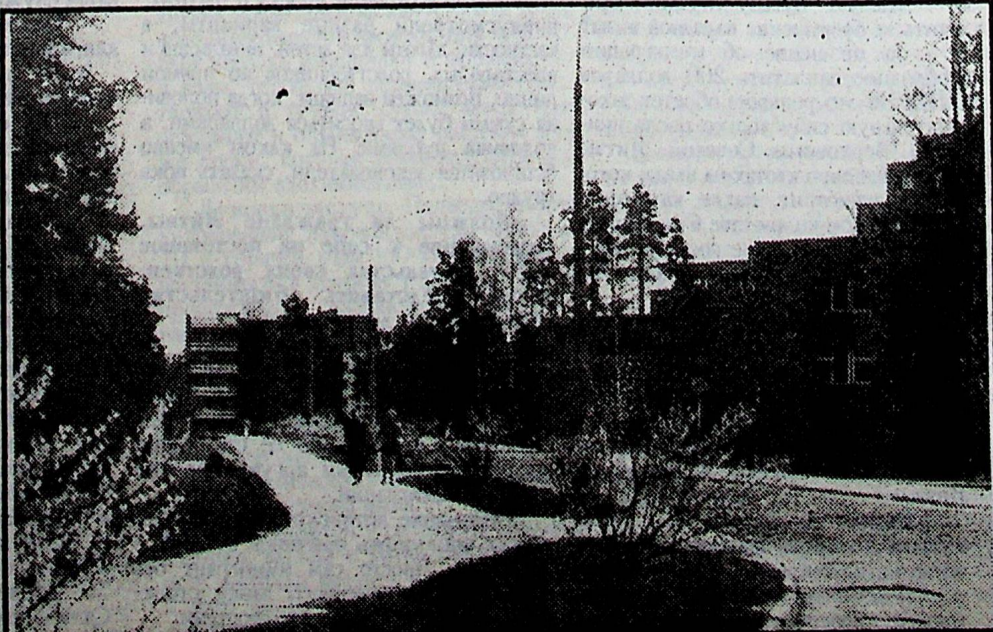
- Остается сожалеть, что на референдум не вынесен проект Конституции, подготовленный группой Лалинскаса. День проведения референдума - 14 июня - это памятная для Литвы дата. Думаю, референдум сыграет роль политического барометра. Покажет активность масс, их отношение к этой проблеме. На мой взгляд, указание сроков вывода войск (1992 год) обостряет проблему, что может привести к осложнению отношений между Литвой и Россией.

- Как голосовали вы по вопросу о проведении референдума?

- Я голосовал за то, чтобы референдум был проведен, но сделал пометку, что не согласен со столь жесткими сроками вывода войск.

- Как вы оцениваете тот факт, что в прошлом референдуме приняли участие только 14,3 процента жителей Снечкуса?

- Думаю, основная масса смотрит на политическую жизнь республики как бы со стороны. Кроме того, многие понимали юридическое несовершенство вынесенного на референдум вопроса.



Такой бюллетень предложат Вам на референдуме 14 июня. Заполнить его Вы сможете на тех же избирательных участках, что и на прошедшем 23 мая референдуме.

Информация

"А"

ОРГАНИЗОВАННЫЙ ОТДЫХ ДЕТЕЙ ЛЕТОМ

или

три месяца, которые нашей детворе предстоит "убить"

О подоходном налоге в мае

В мае изменится размер налогооблагаемого подоходным налогом минимума заработной платы. Постановлением правительства Литовской Республики N 295 установлено, что по основному месту работы не облагается налогом заработная плата до 1048 рублей.

Предусмотрены льготы для инвалидов, многодетных семей. Для инвалидов I группы не облагается налогом минимум составит 1441 руб., для инвалидов II группы - 1310 руб., III группы - 1179 руб. Для лиц, имеющих троих и более детей до 18 лет, не облагается налогом минимум установлен в размере 1310 руб.

Для отцов (матерей), лишившихся супруги (супруга) и воспитывающих одного ребенка до 18 лет, не облагается налогом минимум установлен в размере 1179 руб., для воспитывающих двоих и более детей до 18 лет - в размере 1310 руб.

Инвалидам по зрению I и II группы, родителям, воспитывающим не менее одного ребенка-инвалида, рассчитанный подоходный налог снижается на 131 руб.

Размер подоходного налога по основному месту работы - от 18 до 33 процентов облагаемых налогом доходов, а при работе по совместительству - от 18 до 35 процентов.

"Эхо Литвы"

● Совет партии независимости принял отставку своего лидера В.Чепайтиса. Бывший депутат Верховного Совета сложил с себя также обязанности редактора газеты "Ково 11".

● Коалиция "Саюдис" призвала людей Литвы дежурить перед парламентом в дни пленарных заседаний.

● В Литовскую армию будет призвано около 15 тысяч человек, о чем сообщил на пресс-конференции в Москве министр охраны края Литвы А.Бушкавичус.

● Начальник отдела охраны Эстонского банка М.Тибер заявил, что кроны уже почти в полном объеме доставлены в банки.

● На прошлой неделе в Москве проходил съезд российских коммунистов.

Остановили мирный атом

Усугубляется положение на атомных станциях России. Остановлен 2-й энергоблок Курской АЭС. Всего на территории России сейчас стоят 7 из 11 блоков типа РБМК.

Остановки блоков вызваны результатами проверки залорно-регулирующих клапанов, дефект одного из которых стал причиной аварии на Ленинградской АЭС. Начальник управления по надзору за ядерной и радиационной безопасностью атомных станций Сергей Адамчик сообщил, что накануне он информировал руководство Минатом России о критическом положении на Курской АЭС: 6 из каждых 10 ЗРК оказались с дефектом.

Все 7 российских энергоблоков будут стоять до тех пор, пока клапаны не будут полностью заменены. В Госатомнадзоре России называют другую цифру: необходимы 17 тысяч. Завод в городе Прогново способен дать в месяц не более 250 ЗРК.

Андрей Колесников. "Московские новости".

● Пожарной охране ИАЭС требуется на должность инспектора мужчина в возрасте до 30 лет со среднетехническим или высшим образованием, владеющий литовским языком. Оклад свыше 7 тысяч, бесплатный проезд по республике. Обращаться по тел. 27721, 27754.

Прозвенел последний звонок и разноголосая детвора буквально высыпалась из дверей школ. Летних каникул с нетерпением ждали все: и взрослые, и дети. Но пройдет неделя, два друга и на многих детских мордашках радостное ожидание сменится скукой. Утром, днем и вечером унылая панорама двора. Разнообразие вносит только вечерний моцион с родителями на озеро, да поездки на огород. Это в лучшем случае. Есть еще перспектива рыть старые окопы в лесу, добывая порох и заржавевшие патроны. Или устраивать театр военных действий на многочисленных городских стройках. Мы, взрослые, знаем, чем зачастую заканчиваются купания или гуляния по лесу "беспризорных" детей.

На вопрос, заданный работнику районного отдела культуры и образования С.Шадченевой: "Как организован летний досуг детворы в Снечкусе?" последовал краткий ответ: "Никак." И



ни к чему не обязывающее пояснение: ЛОК находится на балансе ИАЭС и успешно трансформировался из детского летнего лагеря, запланированного первоначально, в профилакторий. Спортивный лагерь акробатов проблему решить не сможет. Его возможности, и не только финансовые, резко ограничены.

Если раньше профсоюзные организации ИАЭС и ЗУСа устраивали в школах детские городские лагеря, то сегодня даже этого нет. Все упирается в финансы.

Вот поэтому только и остаются работающие летом четыре детских дворовых клуба. Но энтузиасты, которые в них работают, могут занять ребятшек на час-два в день. А остальное время куда девать нашей неорганизованной детворе? Получается, что мы оказались в ситуации, когда в Снечкусе нет ни структуры, которая бы этим занималась, ни финансов на организацию летнего детского досуга. И говорить, что этот вопрос близок к решению, рано. Пока на повестке дня стоит открытие снечкусского филиала районного Дома школьника. В 1990 году им финансировалось 29 штатных единиц для ведения кружковой работы в Снечкусе. В 1991 году - уже 40. Но деньги распределялись между школами, а внутри - между преподавателями за ведение внеклассной работы. Только в клубе "Олимпия" кружки вели штатные руководители.

С нового учебного года постараемся изменить старый подход. Нужно укомплектовать все клубы руководителями кружков на штатной основе. Но появляется проблема с оплатой аренды помещений, сегодня это делает ИАЭС. Если помещения детских клубов станция передаст на баланс самоуправления, это неминуемо приведет к сокращению числа кружков и секций.

Я думаю, что на будущее лето снечкусский филиал Дома школьника сможет заняться организацией летнего досуга детей. Должна помочь ему в этом и создаваемая в Снечкусе Школа Искусств. Ну а этим летом сможет сказать свое слово детский коммерческий центр Олега Третьякова. Он пытается организовать детские трудовые отряды по сбору урожая.

Вот такие нерадостные перспективы, и то на далекое будущее. А чем занять детей сейчас, завтра?

Софья ПЕТРОВА

ОБ ИММИГРАЦИИ И ЭМИГРАЦИИ

2 июня в Снечкусе по инициативе самоуправления состоялся прием граждан заместителем начальника службы иммиграции и эмиграции при МВД Литвы Я.Вилицкасасом.

Наш корреспондент Светлана Бабуева побеседовала с ним.

- Г-н Вилицкасас, с какими проблемами чаще всего обращаются в Вашу службу?

- Наиболее часто к нам обращаются по вопросам разрешения переезда в Литву на постоянное место жительства. С 1 января 1992 года действует закон об иммиграции, который гласит, что лица, желающие переехать на постоянное место жительства в нашу республику, должны иметь приглашения от граждан Литвы. Формы этих документов уже имеются в городах и районах. Кроме того, каждое выезжающее лицо должно заполнить 2 анкеты. Все документы должны быть заверены нотариально и отправлены в Вильнюс, в нашу службу.

Максимальный срок рассмотрения анкет, установленный законом, - 1 год. Если документы иммигранта соответствуют требованиям закона, то мы выдаем иммиграционную визу, не соответствующую - письменный отказ.

- Каким категориям граждан Вы по закону имеете право отказать во въездной визе?

- Хроническим алкоголикам, наркоманам, психически больным, так называемым бомжам и т.д.

- Какую сумму нужно заплатить за оформление въездной визы?

- За прошение об иммиграции необходимо заплатить 200 долларов США. Но это решение обретет законодательную силу только после принятия Верховным Советом Литвы постановления о квотах на въезд, которое предусмотрит, какие категории лиц и в каком количестве будут иметь право на въезд в наше государство в 1992 году. Оно будет принято не позже 1 июля.

Могу сказать, что проект этого документа предусматривает преимущественное право на въезд родственникам по прямой (родителям) и косвенной линии (братьям, сестрам), супругам, а также предпринимателям, инвестирующим доллары в экономику Литвы.

- Значит ли это, что до 1 июля въезд в Литву на постоянное место жительства закрыт?

- Нет. Сейчас мы оформляем только тех, кто имеет право по закону въехать

в Литву без визы и специальных разрешений. Условно их можно распределить на три категории:

I - лица, сохранившие право на гражданство (бывшие советские, политзаключенные), II - супруги граждан Литвы, заключившие брак до 1 января 1992 года, III - экстренные случаи.

- Давайте разберем конкретную ситуацию, относящуюся к разряду экстренных. Супруги из Снечкуса хотят перевезти к себе на постоянное место жительства отца-инвалида, проживающего в Беларуси. Что для этого им нужно сделать?

- Им надо поторопиться, чтобы успеть сдать документы до 1 июля. Позже этой даты за визу уже придется платить в долларах. Для оформления въезда отца-инвалида нужно предоставить медицинскую справку с перечислением диагнозов, форму N 15 из комиссариата полиции и документы, подтверждающие близкое родство. И конечно, 2 дополнительных анкеты и приглашение, о которых я уже говорил.

- Трудно уложиться в месячный срок, учитывая нерасторженность чиновников, выдающих справки. Неужели в законе не предусмотрены льготы при уплате за прошение о въезде близких родственников?

- Мы подготовили проект о льготах, предусмотрели разные варианты, в частности, льготы для детей, инвалидов и престарелых, родственников по прямой линии. Возможен вариант, когда половина суммы будет вноситься долларами, а половина рублями. На каком именно остановятся законодатели, сказать пока трудно.

- Должны ли граждане Литвы, вынужденные к себе на постоянное место жительства своих родственников, предоставить обязательство обеспечить их материально?

- Они должны гарантировать им жилье. Это может быть специально купленный для них дом или квартира. Кроме того, необходимо подыскать своим родственникам работу, ибо ее отсутствие послужит серьезным аргументом при отказе в иммиграции.

- Незнание литовского языка тоже может послужить причиной отказа?

- Нет. Просто сам иммигрант без знаний государственного языка столкнется с определенными трудностями.

- Сколько человек пришло в Литву за последние месяцы 1992 года?

- В январе - 1031, феврале - 601, марте - 589, апреле - 503 человека. Из западных стран ежемесячно прибывает от 30 до 50 человек, в основном лица, имеющие право на гражданство.

- Бывают ли случаи, когда люди, желающие въехать в Литву, пытаются обойти закон?

- Были случаи, когда не имеющие права на покупку квартиры приобретали их. Они предупреждены о том, что им будет предъявлен иск о расторжении договора покупки. Кроме того, были случаи нелегального въезда в Литву. С этим еще предстоит разбираться.

- С какими государствами Литва подписала договор о безвизовом въезде?

- С паспортом гражданина Литвы можно без визы выехать на 6 месяцев в Англию и на 2 недели в Сингапур.

- Когда появится служба иммиграции и эмиграции в Снечкусе?

- Думаю, скоро. Ведь Снечкусу, где большинство людей имеют родственные связи в республиках бывшего Союза, наша служба очень нужна.

- Где можно взять бланки анкеты для выезжающих?

- В городском или районном комиссариате полиции.

- И последний вопрос. Куда обращаться лицам, желающим эмигрировать из Литвы в Россию или другое государство?

- Лица, не принявшие гражданство Литвы, обращаются в местные комиссариаты полиции, их въезд оформляют на месте. Лица, получившие удостоверение гражданина Литвы, но не взявшие новый паспорт, должны обратиться в службу иммиграции и эмиграции. С заявлением и паспортом. Им разрешение выдают бесплатно. Граждане Литвы, получившие паспорт нового образца, за оформление эмиграционных документов должны будут заплатить пошлину - 530 рублей и предоставить ряд документов.

Более подробную информацию можно получить в Вильнюсе по телефону 35-53-50 после 14 часов. Наш адрес: Салтонишкю, 19.



Самоуправление направило в правительство и МВД Литвы письма, в которых высказано предложение о необходимости организации в службе иммиграции и эмиграции регулярных приемов снечкусских или выделении для Снечкуса одной штатной единицы для оформления документов на месте.

"ДЕРЕВЯННЫЙ" ВСЕ-ТАКИ НАДЕЖНЕЕ

28 мая по инициативе самоуправления совместно с экономической полицией, представителями Литовского банка и прессы был проведен рейд по частным магазинам Снежкус. Этому предшествовали многочисленные жалобы снежкусцев по поводу отказа принимать при расчете общие талоны в частных магазинах.

В магазинах "Мейра" (ул.Фестивале) и "Валентина" (ДТ по ул.Парко) общие талоны принимали без ограничений.

В магазине "Руста" (здание СГПЭС) талонами можно было оплатить не более половины стоимости покупки, остальное - обязательно рублями. Как объяснила заведующая магазином, комитенты за проданную вещь требуют только рубли и наотрез отказываются от талонов.

В магазине "Астра" (по ул.Фестивале) талон номиналом 200 рублей тоже не приняли, а предложили сделать покупку сразу на всю эту сумму. В кассе, якобы, не было рублей для сдачи.

В "Добиласе" по ул.Тарибу мы наблюдали следующую картину: к кассиру один за другим подходили посетители и спрашивали: "Общие талоны принимаете?" Получив отрицательный ответ, тут же уходили. Как выяснилось из разговора с заведующей магазином, она получила "указание от учредителя - председателя ЗАО "Вильтис" принимать к оплате талонами не более половины стоимости покупки".

Мы закупаем товары в Беларуси и других республиках и платим за них только рублями. Если мы прекратим эти закупки, то пострадают в первую очередь наши покупатели.

Но давайте разберемся, так ли это? Ассортимент товаров и цены во всех частных коммерческих магазинах Снежкуса

примерно одинаковы. А потому, получив в "Добиласе" от ворот поворот, я тут же отправлюсь к его конкурентам, где куплю аналогичный товар за общие талоны. Благо, выбор сейчас есть. Так же скорее всего поступят и другие покупатели, особенно сейчас, когда уже 70 процентов зарплаты выдается вагнорками". В результате покупателей в "Добиласе" побавится, и неизвестно кто проиграет больше.

И последнее. Законы и постановления, действующие на территории Литвы, обязаны исполнять как государственные, так и частные структуры. Самоуправление предупреждает, что в случае, если вышеизложенные факты повторятся, к нарушителям постановления правительства будут применяться санкции, вплоть до закрытия магазина. Светлана БАБУЕВА

ОТГОЛОСКИ

В Российском открытом университете

Заканчивается первый учебный год в Вильнюсском филиале Российского открытого университета (РОУ). Это был год образования филиала, начала его работы. Трудностей было и остается еще очень много. Не решен вопрос с помещением, не так быстро, как хотелось бы, налаживаются контакты с другими вузами, организационные неувязки РОУ в Москве. Да и спонсоры не слышат к нам с помощью. Но несмотря на это, Вильнюсский филиал завоевывает все больший авторитет и симпатию, особенно среди русскоязычного населения Литвы. А со стороны правительства прозвучала даже такая похвала: "Вы своим филиалом сделали то, чего мы не смогли сделать на правительственном уровне". Теперь в Литве намечают открыть и литовский вуз с такой формой обучения, как в РОУ.

В Вильнюсском филиале основную работу выполняют директор Н.В.Максеева и Л.Григорьева, очень внимательно и ответственно относящиеся к своей работе. Они не знают ни отдыха, ни выходных. Появились у них и добровольные помощники: два организационных центра слушателей, в Клайпеде и у нас, в Снежкуссе.

Снежкусское Общество слушателей РОУ создано в ноябре прошлого года. Теперь, с образованием Русского дома, Общество слушателей входит в него как структурная единица. Членский взнос в общество пока составляет десять рублей в месяц. Эти деньги идут на оплату дорожных расходов курьера, на каштоты, некоторые пособия и газеты, предлагаемые нам Вильнюсским филиалом.

Этот учебный год нам, слушателям, обошелся в 150 рублей каждому. С сентября месяца начнется учебный процесс в полном объеме. Тогда оплата в месяц будет свыше 100 рублей. Но "игра стоит свеч". Такой диплом вы не получите ни в одном вузе бывшего Советского Союза. Вы можете его закончить волонтером, бакалавром или магистром. Все зависит только от вашего желания, от выбранной цели и, конечно, от вложенного вами труда.

Приглашаем желающих стать слушателями РОУ. Заявления принимаются в любое время года. Но уже сейчас, до июля месяца, вам необходимо взяться за учебу, чтобы к сентябрю прийти подготовленными студентами, а не новичками. Потому что плату за учебу будут вносить одинаково и начинающий, и уже работающий студент.

А слушателей ОС РОУ приглашаю срочно зайти в Русский дом, определиться с личным заданием и работать, работать, работать.

Наша часть работы: среда, четверг, пятница с 18.00 до 20.00, ул.Фестивале, 10, 5 этаж, Центр национальных культур.

Любовь Богданова

ЗАО "ВАЙВОРИКШТЕ"
ликвидируется
Со всеми вопросами обращайтесь по тел. 34-698

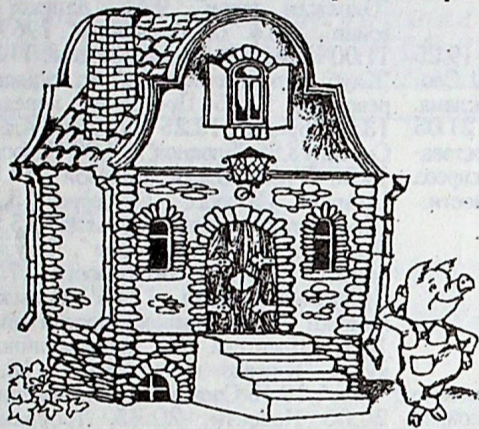
РЕЗУЛЬТАТЫ МАЙСКИХ АУКЦИОНОВ

В последние дни мая с аукционов, организованных районной службой приватизации, продано восемь автотранспортных средств Государственного предприятия автотранспорта и механизации. Немногочисленным покупателям основные средства обошлись всего на 5 процентов дороже первоначальной стоимости.

Как мы уже сообщали, в феврале претенденты на магазин N 6 "Игрушки" не смогли внести после аукциона объявленную цену в 1 млн. 850 тысяч руб. 31 мая этот магазин был вторично выставлен на аукцион. Теперь одной из семи групп физических лиц, претендовавших на этот объект, покупка обойдется уже в четыре с половиной миллиона рублей.

У снежкусцев появляется возможность стать владельцами кооперативных квартир

ИАЭС не возражает передать для кооперативного строительства жилые дома N84 по ул.Лунистес, N31 по ул.Тайкос и N26B по ул.Седулинос алей. При этом ИАЭС согласна строить дома на долевом участии и готова принимать средства на строительство от физических и юридических лиц. Стоимость кооперативного жилья составит:



	стоимость 1 кв.метра	
	жилой площади руб.	общей площади руб.
дом N 84	16526	6029
дом N 26B	16526	6029
дом N 31	44386	10705

Стоимость приведена с учетом коэффициента удорожания строительства K=30 к ценам 1984 года.

Когда начинается оформление документов для получения вида на жительство лицам, не получившим гражданства Литовской Республики?

На этот вопрос мы попросили ответить начальника отдела иммиграции и эмиграции МВД Литвы В.Добравольскас: - Я думаю, что не скоро. Только недавно согласован в Министерстве иностранных дел образец самого документа. Кроме того, перегружены работники паспортного стола в связи с оформлением новых паспортов. По этим причинам мы вынуждены обратиться в правительство с ходатайством о продлении сроков выдачи вида на жительство до июля 1993 года.

Можно ли будет свободно вернутся из оппуска, например, из Уфы по литовскому паспорту?

На вопрос отвечает начальник паспортного управления республики В.Мишквичюс: - У нас есть договоренность с

Латвией, Эстонией, Россией и, конечно, препятствий быть не должно. Но не исключено, что на месте могут возникнуть неожиданности, ведь паспорт заполнен на английском, французском, литовском...

Несколько семей в Снежкусе взяли кредит на покупку мебели в Литовском сберегательном банке. В договоре была обусловлена плата за предоставление банков кредитов - 26 процентов. За прошедшие с момента договора два месяца банк уведомил снежкусцев о повышении процента до 52. Законно ли это?

Отвечает управляющий сбербанком Игналинского района И.Пакальнис: - Повышение процента за кредит произведено Литовским сбербанком на основании постановления правительства N310 от 30 апреля 1992 года.

В цокольном помещении здания "Библиотеки" кто-то ведет

строительство бара-бильярдной. Как к этому относятся местные власти, ведь такое соседство вряд ли удобно для "Библиотеки" и школы N3, а также для близлежащих домов?

Вот что ответил уполномоченный правительства А.Лапенас: - Мы уже обращались к директору ИАЭС с тем, что хотя объекты города и принадлежат станции, сведения о продаже объектов через аукцион они должны давать самоуправления и согласовывать с нами целевое назначение объекта.

Этот же вопрос мы задали заместителю директора ИАЭС Р.Крумпису. Мы ведем ремонт в этом помещении для того, чтобы выставить его на аукцион. Что в нем будет? Возможно, выставочный зал или что-то другое. Мы согласуем этот вопрос с самоуправлением.

Начинающему огороднику



Вот и закончилась "посевная" у дачников.

Впереди заботы, как уберечь посадки от болезней, получить хороший урожай. Мы даем несколько советов начинающему огороднику.

Простые и безвредные средства защиты овощных культур от вредителей и болезней

С целью предупреждения развития некоторых вредных насекомых и ограничения их вреда между грядками томатов, калусты, картофеля и других овощных культур высевают настурцию, ноготки, цикорий, лук, чеснок, коноплю. Для борьбы с вредителями и болезнями используют водные настои и отвары многих

дикорастущих и культурных растений. Например, против клеща, тли и гусениц применяют настои картофельной ботвы, луковой шелухи, ромашки, чеснока, табака, отвар ботвы томатов.

Чеснок. Против фитофтороза картофеля и томатов, а также тлей, клещей и других вредителей на калусте и огурцах используют настой чеснока. Для чего 40-50 г чеснока измельчают и заливают 10 л воды, тщательно перемешивают, настаивают в течение суток, затем процеживают и опрыскивают растения в те же сроки, которые рекомендуются для обработки ядохимикатами.

Луковая шелуха. Полведра слегка уплотненной луковой шелухи заливают 10 л горячей воды (60-70 градусов) и настаивают в течение 1-2 суток. Затем процеживают, разбавляют водой (2 л настоя на 10 л воды), добавляют 30 г хозяйственного мыла и опрыскивают растения против тлей и паутинового клеща. Полученную жидкость используют в день приготовления. Чтобы эта жидкость лучше прилипла к растениям, в нее добавляют мелкие кусочки хозяйственного или туалетного мыла.

Ботва томатов. Используют здоровые пасынки, можно и ботву отплодоносивших растений вместе с листьями. На 10 л воды берут 400-500 г свежей растительной массы и кипятят на небольшом

огне в течение 30 минут. Затем дают отвару остыть, процеживают и готовят рабочий раствор (2-3 л отвара и 30-40 г мыла на 10 л воды). Таким раствором опрыскивают растения против гусениц капустной белянки, совки и тлей.

Ботва картофеля. Берут 1200 г свежей здоровой или 700 г сухой ботвы, измельчают и заливают 10 л воды, настаивают в течение 2-4 часов, затем настой процеживают и сразу же используют для опрыскивания растений против тлей и паутинового клеща.

Полынь. Применяют для борьбы с листогрызущими гусеницами. Растения полыни собирают во время цветения, слегка провяливают. Берут 1000 г растительной массы, измельчают и кипятят 10-15 минут в небольшом количестве воды. Затем дают отвару остыть, после чего процеживают и добавляют 10 л воды. Полученный рабочий раствор используют для опрыскивания растений.

Табачный отвар. Применяют против тлей, моли и листогрызущих гусениц. Для чего 400 г табачных отходов и пыли настаивают в воде на протяжении суток, затем кипятят два часа. После охлаждения и отстаивания отвар процеживают и готовят рабочий раствор (на 1 л отвара берут 1 л воды и 40 г мыла). Приготовленную рабочую жидкость используют для опрыскивания растений.

Табачный настой используют против тлей. Берут 1000 г табачных отходов, заливают 10 л подогретой воды (60-70 градусов) и настаивают в течение суток. Затем настоем процеживают и используют для опрыскивания растений, разбавляя водой и добавляя 20-30 г мыла (2 л настоя на 10 л воды).

Табачная пыль. Применяют против крестоцветных блошек, а против капустной и луковой мухи табачную пыль смешивают с золой или гашеной известью и посыпают почву вдоль рядков растений. Берут 1 часть табачной пыли и 1 часть гашеной извести или древесной золы (1:1). Расход смеси 10-20 г на 1 кв.м. Опрыскивание повторяют 2-3 раза через каждые 6-7 дней.



